

VANTAGE / PRISMA / CENTURA

INSTRUKCJA OBSŁUGI I KONSERWACJI



CZTEROSUWOWE SILNIKI SPALINOWE CHŁODZONE POWIETRZEM Z PIONOWYM WAŁEM KORBOWYM

! Symbol ten oznacza ważne uwagi na temat bezpieczeństwa pracy, nieprzestrzeganie których może być przyczyną zagrożenia zdrowia użytkownika i/lub osób trzecich lub uszkodzenia mienia. Przed przystąpieniem do eksploatacji należy dokładnie przeczytać i przestrzegać wszystkich wskazówek podanych w niniejszej instrukcji oraz w instrukcji sprzętu z którym współpracuje silnik Tecumseh.

ZALECANE OLEJE I PALIWA

Do eksploatacji silnika potrzebne są :

1. Czysty, wysokiej jakości olej z detergentami.

Sprawdzić, czy na oryginalnym opakowaniu oleju znajdują się poniższe oznaczenia: A.P.I. service „SF” lub „SG”. Stosować specjalny olej Tecumseh SAE30 dostępny we wszystkich autoryzowanych stacjach serwisowych - numer katalogowy: 730225. Pojemność miski olejowej wynosi ok. 0,6l.

2. Paliwo.

Zaleca się stosowanie świeżej, czystej, bezołowiowej benzyny o liczbie oktanowej 95, stosowanie benzyny ołowiowej 94 jest dopuszczalne.

UWAGA: Jeżeli Państwa silnik zaopatrzony jest w katalizator spalin (CATALITIC CONVERTER) **NIE NALEŻY** używać benzyny ołowiowej spowoduje to uszkodzenie silnika.

UWAGA: Stosować czysty olej i świeżą benzynę. Przechowywać je w czystych, szczelnych i oznakowanych pojemnikach. Do nalewania stosować czyste lejki. Nie stosować paliwa przechowywanego od poprzedniego sezonu lub przez dłuższy czas.

PRZED URUCHOMIENIEM

1. Przeczytać dokładnie instrukcje eksploatacji wyposażenia, z którym stosowany jest silnik.

2. Napełnić miskę olejową olejem (nowe silniki nie posiadają oleju).

UWAGA: Aby zapobiec uszkodzeniu silnika, nie uruchamiać go, jeśli :

- poziom oleju nie znajduje się między znakami „MIN” i „MAX” na bagnecie kontrolnym poziomu oleju,
- poziom oleju nie sięga górnej krawędzi wlewu, w silnikach bez bagnetu kontrolnego,
- zakrętka wlewu oleju nie jest dokładnie dokręcona.

W CZASIE PRZERW W PRACY SILNIKA NALEŻY BEZWZGLĘDNI SPRAWDZAĆ POZIOM OLEJU W MISCE OLEJOWEJ.

A. Silnik z bagnetem kontrolnym poziom oleju :

1. Tak ustawić urządzenie, by silnik znajdował się w położeniu poziomym
2. Oczyszczyć powierzchnię wokół korka wlewu oleju (patrz: rysunek 1A).
3. Odkręcić i wyjąć bagnet kontrolny poziomu oleju.
4. Oczyszczyć bagnet, włożyć go w otwór wlewu oleju, wkręcić i wyjąć. Jeżeli poziom oleju jest poniżej znaku „MAX” na bagnecie, uzupełnić do wymaganej ilości. Olej wlewać powoli. Przed każdą kontrolą poziomu oleju dokładnie oczyścić bagnet kontrolny.

UWAGA: Nie napełniać olejem powyżej znaku „MAX”.

5. Dokładnie zakręcić bagnet kontrolny.

B. Silnik bez bagnetu kontrolnego poziomu oleju :

1. Tak ustawić urządzenie, by silnik znajdował się w położeniu poziomym
2. Oczyszczyć powierzchnię wokół korka wlewu oleju (patrz: rysunek 1P).
3. Odkręcić korek wlewu oleju. Jeżeli poziom oleju nie sięga górnej powierzchni otworu wlewu oleju, powoli dolać potrzebną ilość oleju.
4. Dokładnie zakręcić korek wlewu oleju.

Dalsze informacje podano w rozdziale „KONSERWACJA”.

3. Napełnianie zbiornika paliwa (rysunek 1C).

- A. Oczyszczyć miejsce wokół korka wlewu paliwa, odkręcić korek (rysunek 1D).
- B. Powoli wlać paliwo do zbiornika paliwa. Aby zapobiec rozlewaniu się paliwa, stosować lejek.

UWAGA: NIE MIESZAĆ BENZYNY Z OLEJEM!

- C. Zakręcić korek wlewu paliwa i oczyścić ewentualne plamy paliwa.

! Nie uzupełniać paliwa w zamkniętym pomieszczeniu. Nie wlewać paliwa, gdy silnik pracuje bądź, gdy jest gorący. Podczas wlewania paliwa nie palić tytoniu.

! Nie napełniać zbiornika do pełna. Wlewać paliwo do poziomu około 1 cm poniżej wlewu paliwa.

Przed uruchomieniem silnika dokładnie wytrzeć ewentualne wycieki paliwa.

! Systemy gazu ziemnego lub płynnego (LPG) muszą być szczelne i spełniać wszystkie odnośne normy i przepisy.

4. Przed uruchomieniem wykonać poniższe czynności :

A. Sprawdzić, czy przekładnia znajduje się w położeniu neutralnym i czy wszystkie łańcuchy, paski i wyłączniki są odłączone. (Przestrzegać instrukcji wyposażenia, z którym współpracuje silnik.) Wszystkie przełączniki ustawić w położeniu zapewniającym bezpieczne uruchomienie.

B. Sprawdzić, czy do świecy zapłonowej podłączony jest przewód (rysunek 1B).

C. Sprawdzić, czy wyłącznik i/lub dźwignie sterowania znajdują się w położeniu „ON”, „RUN” lub „START”.

D. Sprawdzić, czy zawór odcinający paliwa (jeśli jest) jest otwarty.

E. Sprawdzić, czy odpowietrzenie korka wlewu paliwa (jeśli jest) jest drożne.

Obsługa akumulatora (modele E.S.).

A. Po zakupie poddać akumulator ładowaniu przez 24 godziny.

Do ładowania stosować wyłącznie prostowniki dostarczone lub zalecane przez sprzedawcę.

B. Poddać akumulator ładowaniu przez 24 godziny przed i po okresie składowania w sezonie zimowym.

C. Podłączyć akumulator do systemu elektrycznego silnika.

UWAGA: Przestrzegać instrukcji producenta akumulatora i wyposażenia.

URUCHOMIENIE

! Nie uruchamiać silnika w pomieszczeniach zamkniętych lub o niewystarczającej wentylacji. Spaliny zawierają tlenek węgla gaz bez zapachu niebezpieczny dla zdrowia.

! Ręce, stopy, włosy i luźne części ubrania trzymać z dala od ruchomych części maszyny.

! **UWAGA :** Nie dotykać tłumika i elementów sąsiednich, ich temperatura może przekraczać 65°C.

! **UWAGA:** Sprawdzić w instrukcji wyposażenia, czy położenie elementów sterowania odpowiada położeniom przedstawionym na rysunku 2.

(1) Starter ręczny (gaźniki ze ssaniem):

- Przełączyć dźwignię sterowania (rysunek 2A) na silniku lub przełącznik zdalnego sterowania (rysunek 2B) na wyposażeniu w położenie ssanie (CHOKE) lub START.
- Zwolnić hamulec silnika (jeżeli jest).
- Pociągnąć uchwyt (rysunek 3A) i powoli wyciągnąć linkę rozruchową do momentu wycucia lekkiego oporu. Puścić linkę, by się z powrotem nawinęła, po czym pociągnąć ją zdecydowanym ruchem.
- Powtarzać czynności B i C do chwili uruchomienia silnika. Następnie powoli przesunąć dźwignię sterowania na silniku lub przełącznik zdalnego sterowania na wyposażeniu od położenia ssania lub startu w położenie „MAX”.

Uwaga: Jeżeli silnik zaskakuje lecz nie uruchamia się, przesunąć dźwignię sterowania na silniku lub przełącznik zdalnego sterowania na wyposażeniu w położenie „MAX” i powtarzać czynności B i C do chwili, aż silnik uruchomi się.

Uwaga: Gorący silnik powinien uruchomić się bez ssania; przesunąć dźwignię sterowania na silniku (rysunek 2A) lub przełącznik zdalnego sterowania na wyposażeniu (rysunek 2B) w położenie „MAX”, a następnie powtórzyć czynności B i C.

(2) Starter ręczny (pompka wstępnego dawkowania paliwa):

- Przesunąć dźwignię sterowania (rysunek 2.1A) w położenie „FAST” lub „START” (patrz: instrukcja obsługi wyposażenia).
- Wcisnąć pompkę zastrzykową (rysunek 2.1B) trzy razy w odstępie około 2 sekund. Przy niskiej temperaturze (poniżej 13°C) wcisnąć pompkę pięć razy.

Uwaga: Nie stosować pompki zastrzykowej do uruchomienia gorącego silnika.

- Zwolnić hamulec silnika (jeżeli jest).
- Pociągnąć uchwyt (rysunek 3A) i powoli wyciągnąć linkę rozruchową do momentu wycucia lekkiego oporu. Puścić linkę, by się z powrotem nawinęła, po czym pociągnąć ją zdecydowanym ruchem.

Uwaga: Jeżeli silnik nie uruchomi się po trzech próbach, powtórzyć czynności B, C i D.

(3) Rozrusznik elektryczny (ssanie):

- Przełączyć dźwignię sterowania (rysunek 2A) na silniku lub przełącznik zdalnego sterowania (rysunek 2B) na wyposażeniu w położenie ssania lub uruchomienia.
- Zwolnić hamulec silnika (jeżeli jest).
- Aby uruchomić silnik, przekręcić kluczyk uruchomienia (rysunek 3B) i uruchomić rozrusznik. Gdy silnik uruchomi się przesunąć dźwignię sterowania na silniku lub przełącznik zdalnego sterowania na wyposażeniu od położenia ssania lub startu w położenie „MAX”.

Uwaga: Aby zapewnić długotrwałe użytkowanie akumulatora, każda próba uruchomienia silnika nie powinna trwać dłużej niż 5 sekund.

Uwaga: Jeżeli silnik zaskakuje lecz nie uruchamia się, przesunąć dźwignię sterowania na silniku lub przełącznik zdalnego sterowania na wyposażeniu w położenie „MAX” i powtarzać czynność B i C do chwili, aż silnik uruchomi się.

Uwaga: Gorący silnik powinien uruchomić się bez ssania; przesunąć dźwignię sterowania na silniku (rysunek 2A) lub przełącznik zdalnego sterowania na wyposażeniu (rysunek 2B) w położenie „MAX”, a następnie powtórzyć czynności B i C.

(4) Rozrusznik elektryczny (pompka wstępnego dawkowania paliwa):

- Przesunąć dźwignię sterowania (rysunek 2.1A) w położenie „FAST” lub „START” (patrz: instrukcja obsługi wyposażenia).
- Wcisnąć pompkę zastrzykową (rysunek 2.1B) trzy razy w odstępie około 2 sekund. Przy niskiej temperaturze (poniżej 13°C) wcisnąć pompkę pięć razy.

UWAGA: Nie stosować pompki zastrzykowej do uruchomienia gorącego silnika.

- Zwolnić hamulec silnika (jeżeli jest).
- Zwolnić dźwignię hamulca kosiarki (patrz: instrukcja obsługi wyposażenia), a następnie przekręcić kluczyk uruchomienia (rysunek 3B) do momentu uruchomienia silnika.

UWAGA: Jeżeli silnik nie uruchomi się po 5 sekundach, powtórzyć czynności B i C.

UWAGA: Aby zapewnić długotrwałe użytkowanie akumulatora, każda próba uruchomienia silnika nie powinna trwać dłużej niż 5 sekund.

(5) Rozrusznik ręczny (pompka zastrzykowa, stała prędkość obrotowa):

- Wcisnąć pompkę zastrzykową (rysunek 2.1B) trzy razy w odstępie około 2 sekund. Przy niskiej temperaturze (poniżej 13°C) wcisnąć pompkę pięć razy.




UWAGA: Nie stosować pompki zastrzykowej do uruchomienia gorącego silnika.

- Zwolnić hamulec silnika pociągając dźwignię kosiarki (patrz instrukcja sprzętu).
- Pociągnąć uchwyt (rysunek 3A) i powoli wyciągnąć linkę rozruchową do momentu wycucia lekkiego oporu. Puścić linkę, by się z powrotem nawinęła, po czym pociągnąć ją zdecydowanym ruchem.


UWAGA: Jeżeli silnik nie uruchomi się po trzech próbach, powtórzyć czynności A, B i C.

ZATRZYMANIE

- Aby wyłączyć silnik, przesunąć dźwignię sterowania (rysunek 2A: gaźnik ze ssaniem; rysunek 2.1A: gaźnik z pompką zastrzykową) patrz: instrukcja obsługi wyposażenia (kosiarki) w położenie “STOP”.
- Po zatrzymaniu się silnika:

-  **A. Odłączyć od świecy przewód zapłonowy.**
-  **B. Przekręcić kluczyk zapłonowy (jeżeli jest) w położenie wyłączenia i wyjąć go. Zmniejszyć to prawdopodobieństwo nieupoważnionego uruchomienia silnika.**
-  **C. Nie przechowywać silnika z benzyną z zbiorniku paliwa w pomieszczeniach zamkniętych lub o niewystarczającej wentylacji, gdzie istnieje niebezpieczeństwo kontaktu oparów paliwa z otwartym źródłem ognia lub iskrą np.: z zapalniczkami, piecyka gazowego itp.**

KONSERWACJA

-  **UWAGA: Nie dotykać tłumika i elementów sąsiednich, ich temperatura może przekraczać 65°C.**

UWAGA: Aby dokonać obsługi dolnych partii kosiarki (czyszczenia sprawdzania stanu noża tnącego itp.) pochylić sprzęt o 90 stopni tak aby gaźnik / filtr powietrza znalazły się w górze (rysunek 3-1). Pochylenie inne spowoduje wyciek paliwa z gaźnika i zalanie olejem filtra powietrza.

(1) Poziom oleju.

Sprawdzać poziom oleju co pięć godzin roboczych oraz przed każdym uruchomieniem silnika. Patrz: rozdział „PRZED URUCHOMIENIEM”.

(2) Wymiana oleju.

Wymienić olej po pierwszych dwóch godzinach pracy i po każdym 25 godzinach roboczych; częściej, jeżeli silnik jest eksploatowany w otoczeniu szczególnie zakurzonej lub zapyłonej. Olej wymieniać przy jeszcze ciepłym silniku.

A. Odłączyć od świecy przewód zapłonowy.

- B. Oczyszczyć miejsce wokół korka spustowego oleju (rysunek 1E).
- C. Tak umieścić silnik, by korek spustowy oleju znalazł się w najniższym punkcie.
- D. Odkręcić korek wlewu i korek spustowy oleju i spuścić olej.
- E. Wkręcić korek spustowy oleju.
- F. Wlać do miski olejowej zalecany rodzaj oleju (patrz: rozdział „Zalecane oleje i paliwa” oraz „Przed uruchomieniem”).
- G. Wkręcić korek wlewu oleju.
- H. Wyrzucić ewentualne plamy rozlanego oleju.

(3) Układ chłodzenia.

UWAGA: Aby zapewnić wydajne chłodzenie i prawidłową pracę silnika, regularnie czyścić ożebrowanie cylindra, kratkę wlotu powietrza, dźwignie i cały silnik z zanieczyszczeń, resztek trawy itp.

(4) Filtr powietrza (rys. 4-1 i 4-2) silniki VANTAGE / PRISMA.

UWAGA: NIGDY NIE URUCHAMIAĆ SILNIKA BEZ KOMPLETNE ZAMONTOWANEGO FILTRA POWIETRZA I SPRAWDZENIA JEGO CZYSTOŚCI. UCHYBIENIA W TYM WZGLĘDZIE SPOWODUJĄ UTRATĘ GWARANCJI.

UWAGA: SPRAWDZIĆ CZY WKŁAD FILTRA (GĄBKĄ) JEST NASĄCZONY OLEJEM. JEŻELI NIE, NASĄCZYĆ 2 ŁYŻKAMI OLEJU I ROZPROWADZIĆ RÓWNOMIERNIE PO CAŁYM ELEMENTE.

A. Filtr powietrza piankowy silniki VANTAGE/PRISMA (rysunek 4-1).

- Sprawdzić:

Co 25 godzin pracy lub częściej w przypadku eksploatacji silnika w otoczeniu silnie zakurzonej lub zapyłonej sprawdzić stan gąbki filtra powietrza.

Sposób postępowania:

1. Wcisnąć dwa zatrzaski (rysunek 4-1B) i zdjąć obudowę filtra (rysunek 4-1A).
2. Sprawdzić zanieczyszczenie podstawy filtra (rysunek 4-1E), filtra gąbkowego (rysunek 4-1C). Usunąć zanieczyszczenia podstawy, jeżeli filtr jest brudny, bezwzględnie wymienić na nowy.
3. Sprawdzić stan uszczelki (rysunek 4-1D) w obudowie filtra. Jeżeli jest uszkodzona, wymienić.

- Wymiana wkładu filtra:

Aby z obudowy filtra (rysunek 4-1A) i podstawy filtra (rysunek 4-1E) zdemontować gąbki (rysunek 4-1C), wykonać czynności opisane w punktach 1 i 2, a następnie:

1. Oczyszczyć wewnątrz część obudowy filtra.
2. Nasączyć nową piankę (rysunek 4-1C) dwiema łyżkami (około 20 ml) świeżego oleju silnikowego SAE30. Ścisnąć piankę (nie wykręcać), aby równomiernie rozprowadzić olej i usunąć jego nadmiar.
3. Włożyć nową piankę (rysunek 4-1C) do obudowy i dokładnie dopasować.
4. Umieścić obudowę na podstawie filtra (rysunek 4-1E).
5. Docisnąć obudowę do podstawy tak, aby zatrzaski (rysunek 4-1B) znalazły się na swoich miejscach w obudowie.

B. Filtr powietrza piankowy (rysunek 4-2) silniki PRISMA/CENTURA.

- Sprawdzić:

Co 25 godzin pracy lub częściej w przypadku eksploatacji silnika w otoczeniu zakurzonej lub zapyłonej sprawdzić stan pianki filtra powietrza.

Sposób postępowania:

1. Wcisnąć zatrzask (rysunek 4-2D) i zwolnić obudowę filtra (rysunek 4-2A).
2. Sprawdzić stan zanieczyszczenia podstawy filtra (rysunek 4-2G).
3. Wyjąć z obudowy piankę (rysunek 4-2B). Jeżeli pianka jest zabrudzona lub zatkana, należy wymienić ją na nową (patrz: „Wymiana wkładu filtra”).
4. Sprawdzić stan filtra wstępnego (rysunek 4-2C) w obudowie filtra. Jeżeli jest zanieczyszczony lub uszkodzony, wymienić na nowy.

- Wymiana wkładu filtra:

Aby z obudowy filtra (rysunek 4-1C) zdemontować piankę (rysunek 4-2A i rysunek 4-2B), wykonać czynności opisane w punktach 1 i 2, a następnie:

1. Oczyszczyć korpus i podstawę filtra.
2. Nasączyć nową piankę dwiema łyżkami (około 20 ml) świeżego oleju silnikowego SAE30. Ścisnąć piankę (nie wykręcać), aby równomiernie rozprowadzić olej i usunąć jego nadmiar.
3. Włożyć i dokładnie dopasować nową piankę do obudowy filtra.
4. Założyć obudowę tak, aby wycięcie (rysunek 4-2E) znalazło się w mocowaniu podstawy (rysunek 4-2F).
5. Docisnąć obudowę do podstawy filtra, sprawdzić czy zatrzask (rysunek 4-2D) znalazł się na swoim miejscu w podstawie.

(4) Filtr powietrza (rysunek 4 i 4-1) silniki CENTURA.

UWAGA: NIGDY NIE URUCHAMIAĆ SILNIKA BEZ ZAMONTOWANEGO FILTRA POWIETRZA I SPRAWDZENIA JEGO CZYSTOŚCI. UCHYBIENIA W TYM WZGLĘDZIE SPOWODUJĄ UTRATĘ GWARANCJI.

SILNIKI SERII CENTURA ZAOPATRZONE SĄ W SUCHY FILTR POWIETRZA (PAPIEROWY), KTÓRY NIE WYMAGA NASĄCZENIA OLEJEM. SPRAWDZAĆ STAN FILTRA CO 10 GODZIN PRACY, W RAZIE POTRZEBY WYMIENIĆ NA NOWY NIE CZYŚCIĆ!

UWAGA: CO 50 ROBOCZOGODZIN WYMIENIAĆ WKŁAD FILTRA LUB CZĘŚCIEJ, JEŻELI SILNIK PRACUJE W OTOCZENIU SZCZEGÓLNIE ZAPYŁONYM. PRACA SILNIKA Z BRUDNYM FILTREM POWIETRZA SPOWODUJE JEGO USZKODZENIE LUB SZYBSZE ŻYCIENIE NIE OBJĘTE GWARANCJĄ.

- wymiana wkładu papierowego filtra powietrza (rysunek 4-1):

1. Obrócić obudowę filtra (rysunek 4-1A) w lewo i zdjąć ją wraz z wkładem papierowym (rysunek 4-1B) z podstawy (rysunek 4-1C). Wyjąć stary wkład filtra.
2. Oczyszczyć obudowę i podstawę z zanieczyszczeń, trawy etc.
3. Włożyć nowy wkład filtra do obudowy.
4. Założyć obudowę z filtrem dopasowując występ (rysunek 4-1D) do podstawy (rysunek 4-1E).
5. Przycisnąć i przekręcić obudowę w prawo aż do wycucia oporu. Upewnić się że elementy mocujące (rysunek 4-1F) są zamocowane dokładnie w podstawie filtra.

- wymiana wkładu papierowego filtra powietrza (rysunek 4):

1. Zdjąć obudowę A poprzez przyciśnięcie blokady C z podstawy B i sprawdzić czystość wnętrza obudowy.
2. Oczyszczyć obudowę i pokrywę filtra.
3. Założyć nowy wkład filtra powietrza.
4. Założyć pokrywę zaczepiając wycięcie E w mocowanie F przycisnąć zatrzaskując pokrywę A w podstawie B.

NIGDY NIE URUCHAMIAĆ SILNIKA BEZ FILTRA Z FILTREM USZKODZONYM, BRUDNYM LUB NIEORYGINALNYM POD RYGOREM UTRATY GWARANCJI. ORYGINALNE FILTRY POWIETRZA ORAZ AKCESORIA DOSTĘPNE SĄ U KAŻDEGO AUTORYZOWANEGO DEALERA TECUMSEH.



Świeca zapłonowa (rysunek 1B).

W regularnych odstępach czasu należy:

1. Oczyszczyć miejsce wokół świecy zapłonowej.
2. Wykręcić i sprawdzić stan świecy zapłonowej.
3. Jeżeli elektrody są wypalone lub skorodowane, bądź porcelanka jest pęknięta, wymienić świecę zapłonową. Stosować świece zapłonowe typu Champion RJ17 LM lub RJ19 LM.

Uwaga: Silnik wyposażony jest w świecę zapłonową o długości gwintu 8mm. Stosowanie świec o dłuższym gwincie może spowodować uszkodzenie silnika i unieważnienie gwarancji (rysunek 5).

4. Jeżeli świeca ma być dalej używana, należy dokładnie oczyścić elektrody oraz całą świecę.
5. Przy pomocy szczelinomierza sprawdzić odstęp elektrod i w razie potrzeby wyregulować go (0,6 mm) (rysunek F5).
6. Włożyć świecę do silnika i dokręcić kluczem dynamometrycznym momentem 2,1Kgm, a przy braku klucza mocno UWAŻAJĄC ABY NIE USZKODZIĆ GWINTU.

(5) Często należy sprawdzać stan dokręcenia śrub i nakrętek silnika i sprzętu który napędza.

⚠ Wszystkie śruby i elementy mocujące muszą być odpowiednio dokręcone.

(6) Obsługa akumulatora (modele E.S.).

Aby zapewnić szybkie i łatwe uruchomienie silnika, akumulator powinien być zawsze całkowicie naładowany.

Zapoznać się z instrukcją obsługi dostarczoną przez producenta akumulatora.

1. Jeżeli prędkość rozruchu jest zbyt mała, poddać akumulator ładowaniu przez 24 godziny.
2. Jeżeli akumulator ulegnie rozładowaniu, podładować go przez 2-3 godziny. Powinno to wystarczyć do uruchomienia silnika.

Uwaga: Po uruchomieniu silnika poddać akumulator dodatkowemu ładowaniu przez 24 godziny.

REGULACJE

Nie przeprowadzać niepotrzebnych regulacji. Nastawy fabryczne są wystarczające dla większości zastosowań.

(1) Gaźnik.

Jeżeli gaźnik wymaga regulacji, należy zgłosić się do najbliższego serwisu Tecumseh.

(2) Prędkość obrotowa silnika.

⚠ Nie regulować regulatora obrotów, który na odpowiednią prędkość obrotową ustawiony jest fabrycznie.

⚠ Prędkość obrotowa silnika powyżej zadanej fabrycznie może spowodować uszkodzenie silnika i unieważnienie gwarancji. Wszelkie manipulacje przy silniku oprócz dopuszczonych niniejszą instrukcją powodują utratę praw gwarancyjnych.

PRZECHOWYWANIE

⚠ Nie przechowywać silnika z benzyną z zbiornika paliwa w pomieszczeniach zamkniętych lub o niewystarczającej wentylacji, gdzie istnieje niebezpieczeństwo kontaktu oparów paliwa z otwartym źródłem ognia lub iskrą np.: z zapalniczki, piecyka gazowego itp.

Jeżeli silnik ma być nieużywany przez okres co najmniej 30 dni, należy wykonać poniższe czynności:

(1) Spuścić paliwo z układu paliwowego.

A. Usunąć paliwo z gaźnika i zbiornika paliwa celem zapobieżenia powstawaniu osadów, które mogłyby spowodować uszkodzenie gaźnika i silnika.

⚠ Paliwo z układu paliwowego należy spuścić na zewnątrz, do odpowiedniego pojemnika, z dala od otwartego ognia, przy zimnym silniku. Nie palić tytoniu.

B. Uruchomić silnik do czasu całkowitego opróżnienia zbiornika paliwa; silnik powinien zatrzymać się z powodu braku paliwa.

Uwaga: Celem ograniczenia do minimum możliwości powstawania osadów w okresie przechowywania silnika, należy stosować stabilizator paliwa TECUMSEH ULTRA FRESH dostępny u każdego autoryzowanego dealera Tecumseh nr katalogowy 730253. Stabilizator dodawać do paliwa w ilości 1 szaszetka (5g) na 10l benzyny. Dodanie stabilizatora Tecumseh ULTRA FRESH spowoduje uniknięcie konieczności spuszczenia paliwa po sezonie, utrzymanie jego świeżości. Po dodaniu stabilizatora uruchomić silnik na co najmniej 10 minut, tak by przedostał się do gaźnika.

(2) Opróżnić gaźnik (zawór spustowy):

Opróżnić gaźnik z paliwa poprzez przyciśnięcie pływaka drenażowego pod gaźnikiem (rysunek 2C).

⚠ Paliwo z układu paliwowego należy spuścić na zewnątrz, do odpowiedniego pojemnika, z dala od otwartego ognia, przy zimnym silniku. Nie palić tytoniu.

Uwaga: Nie opróżniać gaźnika, jeżeli do paliwa dodany został stabilizator TECUMSEH ULTRA-FRESH.

(3) Wymiana oleju:

Olej należy wymieniać, jeżeli nie był wymieniany przez ostatnie trzy miesiące. Patrz: „Wymiana oleju“.

(4) Smarowanie cylindra (zakonserwowanie):

A. Wykręcić świecę zapłonową. W otwór po świecy wstrzyknąć 30ml świeżego oleju.

B. Zakryć otwór świecy zapłonowej szmatką.

C. Powoli, parę razy pociągnąć linkę rozrusznika.

⚠ Uważać, by podczas ciągnięcia linki rozrusznika z otworu świecy zapłonowej nie wydostawał się olej.

D. Wkręcić świecę zapłonową; nie podłączać do świecy przewodu zapłonowego.

(5) Czyszczenie silnika:

Oczyścić silnik z zewnątrz.

(6) Akumulator (jeżeli jest zainstalowany):

A. Odłączyć akumulator od systemu elektrycznego silnika i przed sezonem zimowym poddać go 24 godzinnemu ładowaniu.

B. Przechowywać akumulator w suchym, chłodnym miejscu, np.: w garażu.

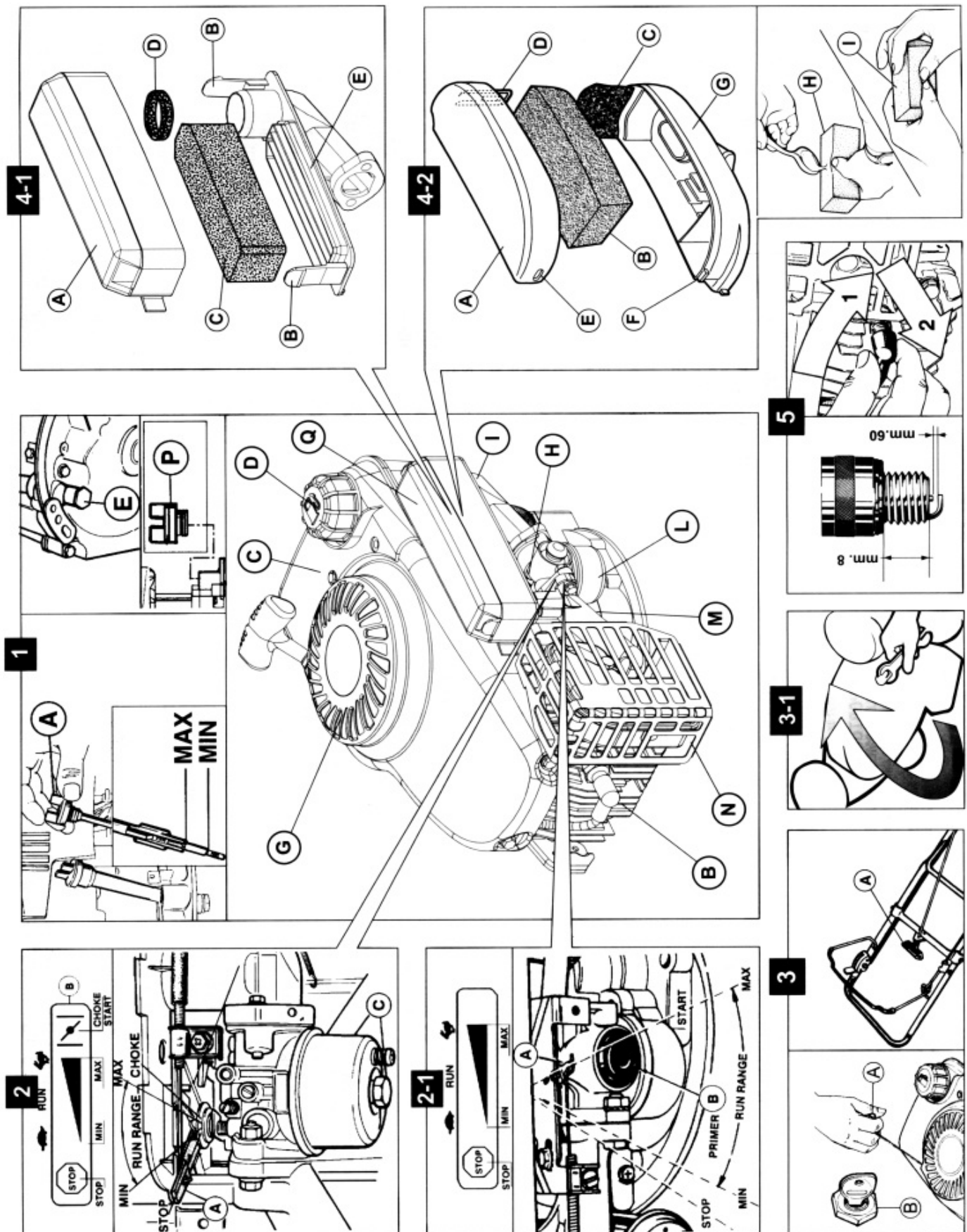
C. Po okresie składowania poddać akumulator 2 godzinnemu ładowaniu przed rozpoczęciem pracy.

Uwaga: Dokładnie zapoznać się z instrukcjami producenta akumulatora i wyposażenia.

Normy bezpieczeństwa i naprawy wyrobu w okresie gwarancyjnym

- 1) Odpowiedzialność producenta ograniczona jest wyłącznie do silnika Tecumseh.
- 2) Wszelkie naprawy wyrobu mogą być wykonywane wyłącznie przez sieć punktów serwisowych autoryzowanych przez firmę TEC-POL engines&service.
- 3) Odpowiedzialność producenta nie obejmuje napraw wykonywanych w zakładach bez autoryzacji.
- 4) Przed przekazaniem wyrobu do naprawy należy sprawdzić, czy były dokładnie przestrzegane wszystkie zalecenia i instrukcje podane przez producenta.
- 5) Nie naprawiać silnika we własnym zakresie.
- 6) Uszkodzenia w wyniku napraw, nieostrożnego użytkownika oraz normalnego zużycia nie są uważane za usterkę objętą odpowiedzialnością gwarancyjną.
- 7) Stosowanie innych niż oryginalne części zamiennych zwalnia producenta z zobowiązań gwarancyjnych, a tym samym uniemożliwia użytkownikowi korzystanie z usług objętych gwarancją.
- 8) Naprawa bądź wymiana całego silnika lub jakiegokolwiek jego części w ramach gwarancji przysługuje wyłącznie pierwszemu nabywcy przez okres jednego roku od daty zakupu z uwzględnieniem postanowień jak wyżej.
- 9) Stosowanie urzędzenia dla celów zarobkowych i/lub jego wynajem nie są objęte gwarancją.
- 10) Listę autoryzowanych stacji serwisowych Tecumseh można otrzymać od sprzedawcy ew. za pośrednictwem firmy TEC-POL engines&service, ul. Długa 42 27-400 Ostrowiec Św. Tel. (41) 2478383, 2633866 Fax. (41) 2478586 lub za pomocą internetu pod adresem: www.tecpol.ostrowiec.pl
- 11) TEC-POL engines&service jest wyłącznym przedstawicielem firmy TECUMSEH na teren Polski.

VANTAGE / PRISMA



CENTURA

